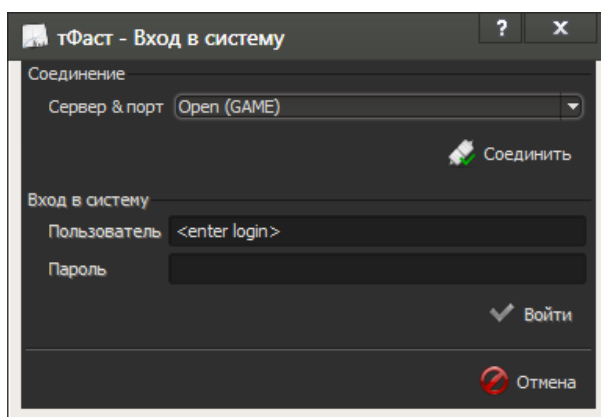


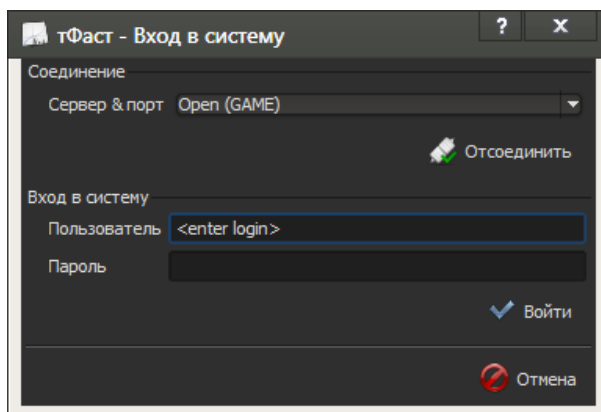
Руководство пользователя ТЕРМИНАЛА «ТФАСТ»

УСТАНОВКА И ЗАПУСК

1. С сайта брокера или с www.tfast.ru скачиваем архив tfast.rar.
2. Распаковываем архив в произвольное место, например, в C:\
3. Запускаем TFast.exe. Видим окно входа в систему.



4. Выбираем сервер – например, OPEN (GAME) для доступа к учебным торгам, OPEN (TRADE) для реальных торгов
5. Нажимаем кнопку «Соединить»
6. При успешном соединении окно приобретет такой вид

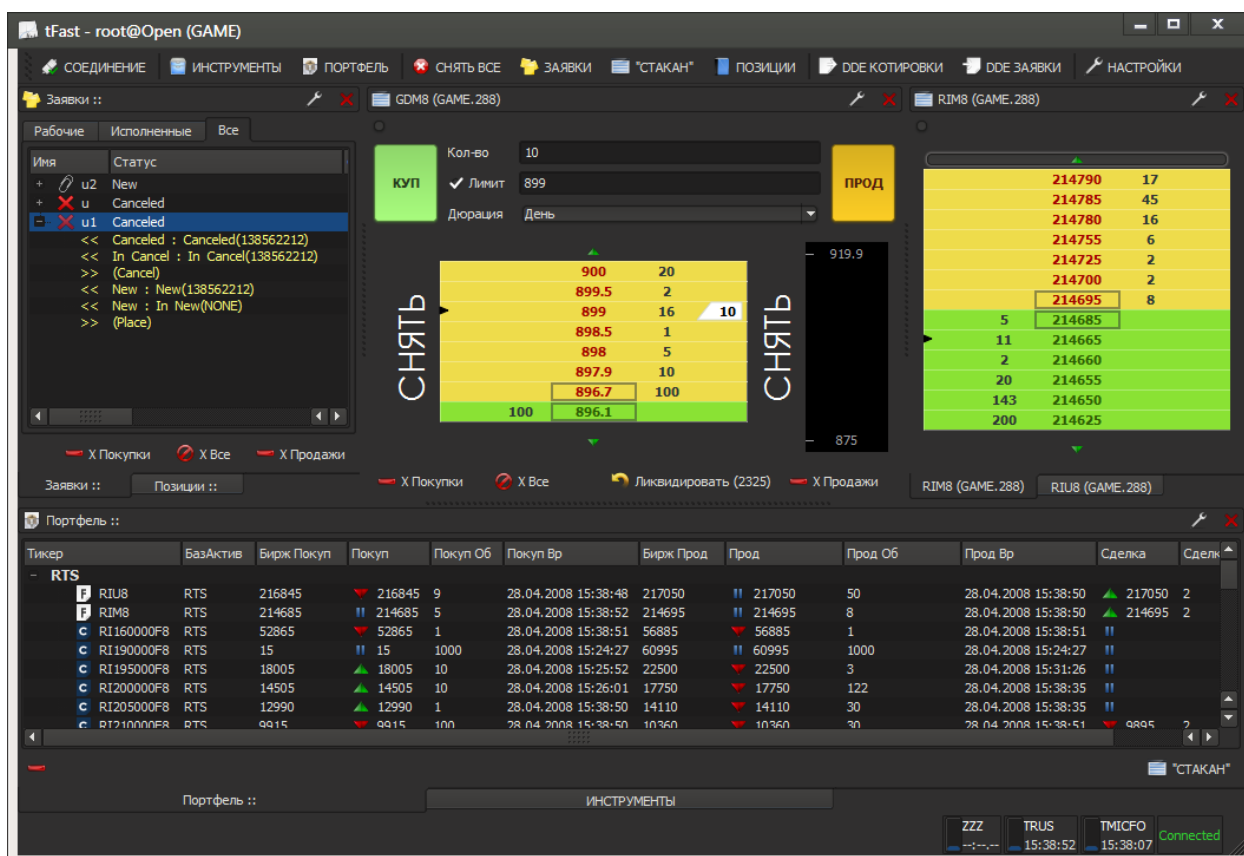


7. Вводим имя пользователя, пароль и нажимаем кнопку «Войти»
8. При успешной валидации сервером пароля и имени пользователя откроется главное окно программы. Из соображений безопасности при неправильном вводе логина или пароля не выводится никакой информации.

Главное окно

Главное окно приложения состоит из следующих компонент:

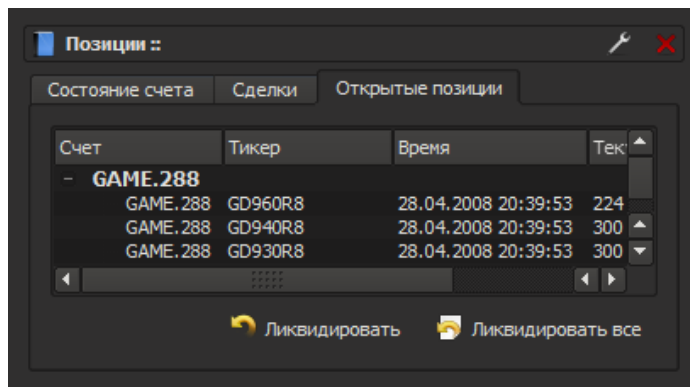
- 1) Тулбар – панель задач, на которой расположены кнопки доступа к функциям программы.
- 2) Рабочая область, в которой располагаются окна приложения.
- 3) Статусбар - в нем отображается статус подключения к серверу, доступные шлюзы с указанием их загрузки на данный момент и локального времени.



Рабочие окна

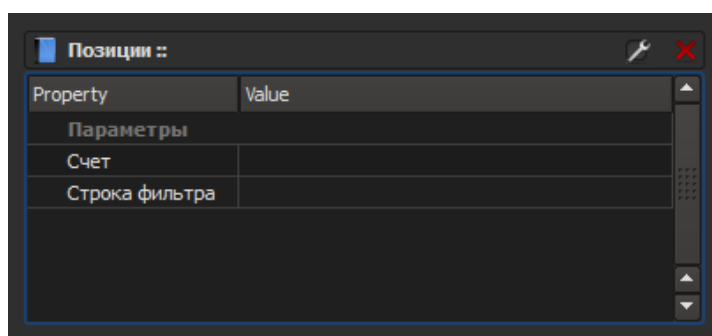
Рабочие окна приложения предоставляют доступ к функциональности приложения: просмотр инструментов, котировки, торговля из «стакана», позиции – основные типы рабочих окон, предоставляемых системой «ТФаст». Пользователь может создать столько окон, сколько ему (ей) необходимо для работы и расположить их произвольным образом внутри рабочей области приложения. Эти окна автоматически поддерживают «прилипание» и могут быть наложены друг на друга, в последнем случае система образует набор закладок ниже окна.

Все рабочие окна управляются единообразно.



Двойной щелчок по заголовку «вытаскивает» окно из рабочей области, повторный – возвращает окно на прежнее место.

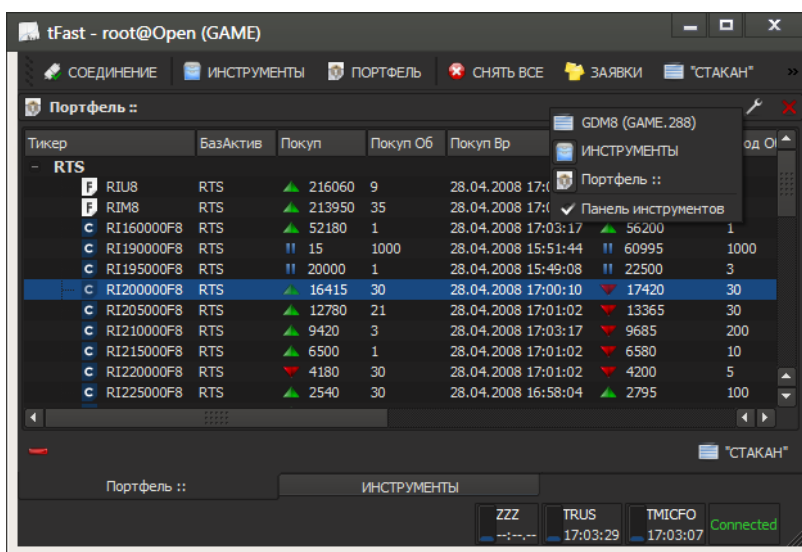
Нажатие на символ «гаечный ключ» переводит окно в режим конфигурирования.



У некоторых окон этот символ отсутствует, это означает, что данное окно не поддерживает конфигурирование.

Нажатие на красный крест в правом углу заголовка уничтожает окно.

Щелчок правой кнопкой мыши на заголовке вызывает меню, в котором перечислены рабочие окна, каждый элемент этого меню может быть «отмечен» - для видимых окон, а при снятии «отметки» - окно прячется, но не уничтожается.



ИНСТРУМЕНТЫ

Окно отображает список инструментов, торгуемых на подключенных площадках. По умолчанию, применяется следующая группировка: биржа, базовый актив, месяц экспирации.

Тикер	Биржа	Тип	БазАктив	СтрЭкспир	Страйк
+ TMICFO					
- TRUS					
+ DIZL					
- EERU					
- 0508					
P ES36000Q8	TRUS	P	EERU	0508	36000
P ES35000Q8	TRUS	P	EERU	0508	35000
P ES34000Q8	TRUS	P	EERU	0508	34000
P ES33000Q8	TRUS	P	EERU	0508	33000
P ES32000Q8	TRUS	P	EERU	0508	32000
P ES31000Q8	TRUS	P	EERU	0508	31000
P ES30000Q8	TRUS	P	EERU	0508	30000
P ES29000Q8	TRUS	P	EERU	0508	29000
P ES28000Q8	TRUS	P	EERU	0508	28000
P ES27000Q8	TRUS	P	EERU	0508	27000
P ES26000Q8	TRUS	P	EERU	0508	26000
P ES25000Q8	TRUS	P	EERU	0508	25000
P ES24000Q8	TRUS	P	EERU	0508	24000

Кнопка «СТАКАН» находит или создает окно (или несколько окон при множественном выделении) «СТАКАН» для выбранных инструментов.

Кнопка «ПОРТФЕЛЬ» находит или создает неименованный «ПОРТФЕЛЬ» и добавляет в него выбранные инструменты.

ПОРТФЕЛЬ

Окно позволяет следить за текущими котировками по инструментам.

Настройки:

Имя – отображается в заголовке окна, удобно, например, сделать несколько портфелей – один для фьючерсов, один для опционов и так далее.

Инструменты – список инструментов, включенных в портфель.

Тикер	Сделка	Покуп	Покуп Об	Покуп Вр	Прс
- RTS					
RIU8	214825	215370	5	28.04.2008 18:1...	
RIM8	213350	213350	21	28.04.2008 18:1...	
RI160000F8		51385	1	28.04.2008 18:1...	
RI190000F8		15	1000	28.04.2008 15:5...	
RI195000F8		20000	1	28.04.2008 15:4...	
RI200000F8	17000	14500	8	28.04.2008 12:3...	
RI205000F8	12695	12000	2	28.04.2008 14:1...	
RI210000F8	9000	8500	4	28.04.2008 14:1...	
RI215000F8	6000	6005	100	28.04.2008 18:1...	
RI220000F8	3950	3800	45	28.04.2008 18:1...	
RI225000F8	2500	2005	18	28.04.2008 18:1...	

Кнопка «-» удаляет выбранные инструменты из портфеля.

Кнопка «СТАКАН» находит или создает окно (или несколько окон при множественном выделении) «СТАКАН» для выбранных инструментов.

Заявки

Окно отображает историю заявок текущей торговой сессии.

TODO: скриншот

Отображение статуса заявок

Операции над заявками

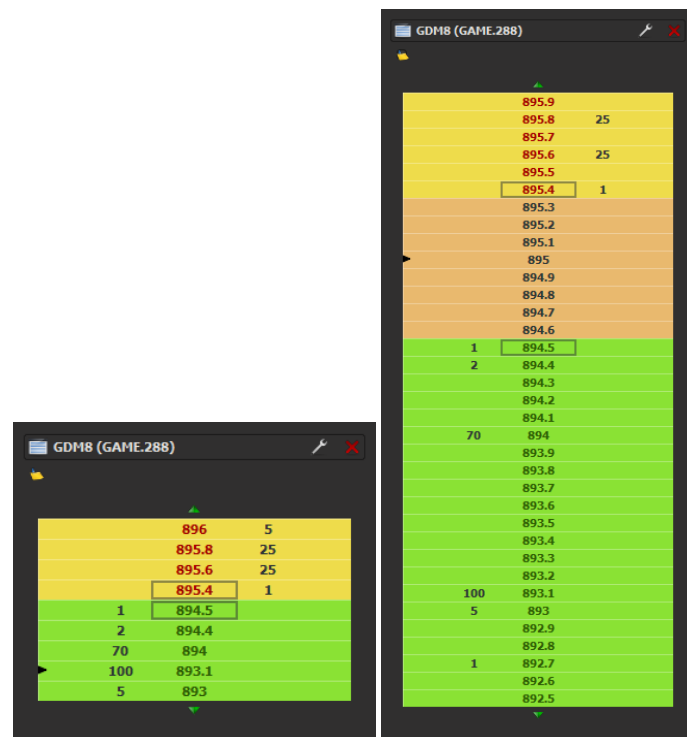
Снять (удалить) заявку пользователь может нажав на кнопку **(X)** в строке заявки.

Модификация количества и/или цены заявки осуществляется прямым редактированием колонок “РабКолво” и “Цена” соответственно. Отправка на сервер команды о перестановке происходит по нажатию клавиши **Enter**. То есть если, например, изменить количество, а потом мышью перейти в соседнюю колонку той же строки, то система НЕ ОТПРАВИТ команду на сервер, поскольку будет ждать от пользователя изменения и цены. Поэтому если вам необходимо изменить лишь один параметр – цену или количество, по окончании редактирования нажимайте клавишу **Enter**.

«Стакан»

Окно предназначено для отображения глубины рынка, но поскольку название «стакан» является уже устоявшимся, было выбрано именно оно.

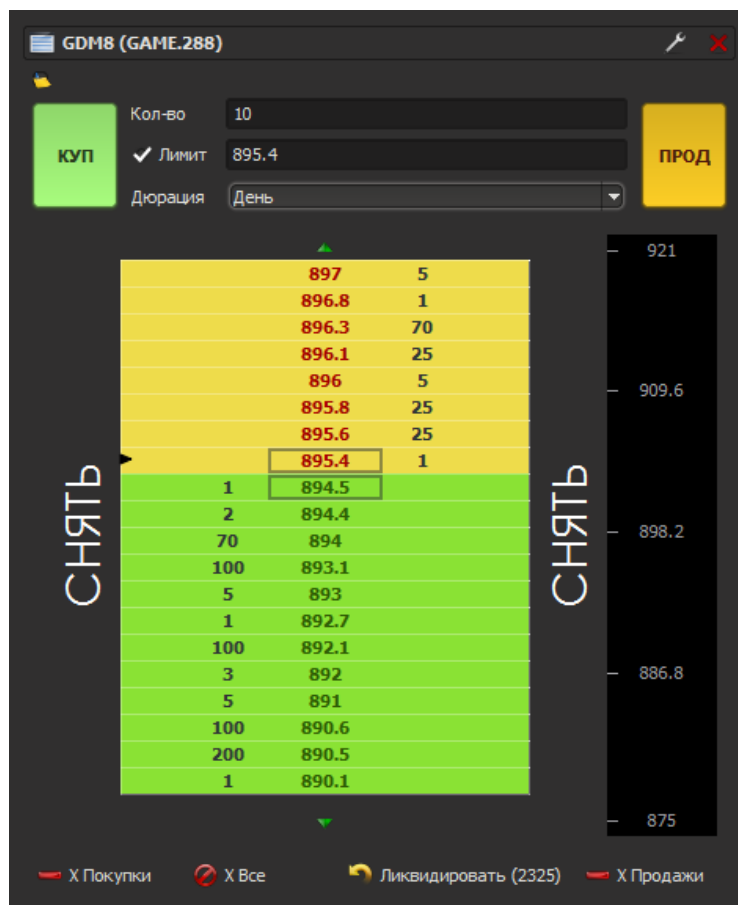
Окно может работать в 2-х режимах – просмотр или торговля. Переключение производится кнопкой «» в левом верхнем углу. В обоих режимах пользователь может выбрать «полный» стакан со всеми допустимыми значениями цены, или «свернутый», в котором отображаются только те цены, по которым на рынке выставлены заявки.



В режиме торговли окно расширяется дополнительными элементами управления:

- кнопками «КУП» для покупки, «ПРОД» для продажи;

- полями ввода параметров заявки;
- областями снятия заявки – на них надо перетащить индикатор заявки для ее удаления;
- линейкой допустимых цен – она служит как для отображения лимитов цен, установленных для инструмента на сессию, так и для быстрой навигации по стакану;
- кнопками удаления заявок – покупок, продаж или всех для данного инструмента и счета;
- кнопкой ликвидации позиции, причем текущая открытая позиция по инструменту/счету отображается в заголовке этой кнопки.



Настройки:

Тикер – инструмент для отображения и/или торговли.

Счет – торговый счет, на который будут отнесены заявки.

Полный «стакан» - переключение свернутого или полного отображения шкалы цен.

Режим «Торговля» - установка режима работы окна.

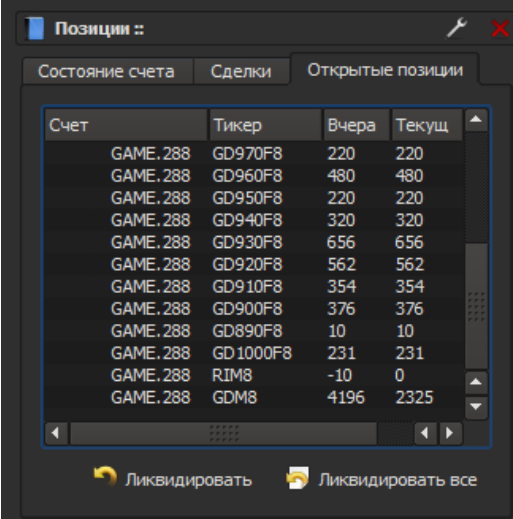
Поддерживается прокрутка шкалы цен колесиком мыши и кнопками снизу и сверху от шкалы, щелчок центральной кнопкой (или колесиком) центрирует стакан по лучшим ценам. Щелчок левой кнопкой по строке с ценой подставляет эту цену в поле ввода цены. Перестановка (изменение цены) заявок осуществляется перетаскиванием индикатора заявки на нужную цену, а удаление – перетаскиванием на область «снять».

Позиции

Окно отображает открытые позиции по бумагам и деньгам в различных разрезах: счета, базового актива, серии опционов и так далее.

Закладка «Открытые позиции»

На этой закладке отображаются открытые позиции по счетам/бумагам.



Счет	Тикер	Вчера	Текущ
GAME.288	GD970F8	220	220
GAME.288	GD960F8	480	480
GAME.288	GD950F8	220	220
GAME.288	GD940F8	320	320
GAME.288	GD930F8	656	656
GAME.288	GD920F8	562	562
GAME.288	GD910F8	354	354
GAME.288	GD900F8	376	376
GAME.288	GD890F8	10	10
GAME.288	GD1000F8	231	231
GAME.288	RIM8	-10	0
GAME.288	GDM8	4196	2325

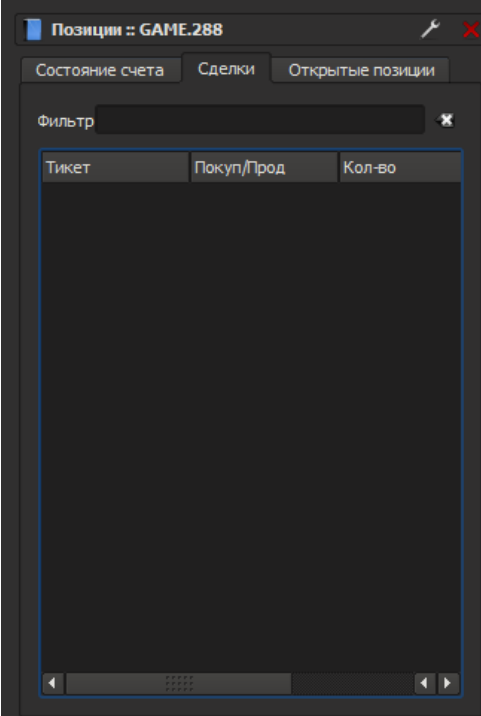
Кнопка «Ликвидировать» запускает ликвидацию выбранных позиций по рынку.

Кнопка «Ликвидировать все» запускает ликвидацию всех позиций по рынку.

Закладка «Сделки»

Отображает сделки по счетам, открытым данному пользователю.

Строка фильтра допускает следующий синтаксис: <тикер><счет><направление>. Например, «RIM8 buy GAME.288». Кнопка справа от строки фильтра очищает условие фильтрования и снимает наложенный фильтр.



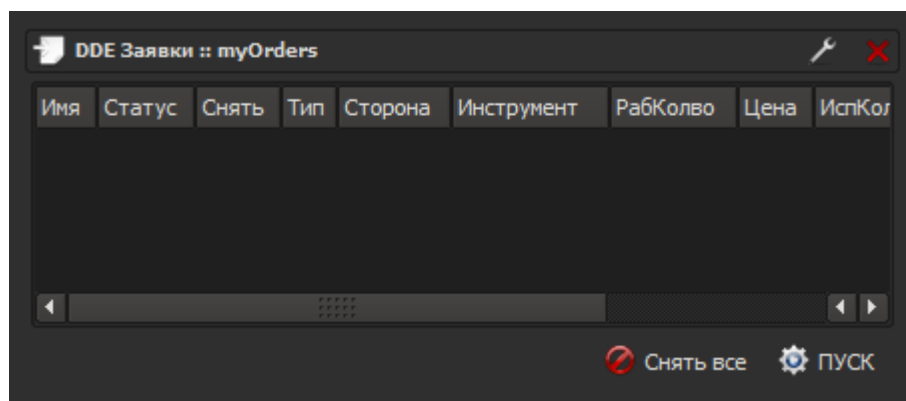
Тикет	Покуп/Прод	Кол-во
-------	------------	--------

Закладка «Состояние счета»

На этой закладке отображается общее состояние позиции по деньгам, в том числе вариационная маржа по фьючерсам, гарантийное обеспечение по фьючерсам и опционам, состояние средств на начало дня и сейчас, стоимость ликвидации позиции по рынку.

DDE заявки

Окно предназначено для постановки заявок из Microsoft Excel.



Окно состоит из списка заявок, поставленных этим инструментом и кнопок управления.

Настройки:

Имя — название окна;

Файл — имя файла MS Excel с которым будем работать;

Лист — имя листа, с которого будем считывать данные;

Строка, Колонка — начало диапазона ячеек, в котором описаны параметры заявки;

Производить вывод — флаг, сообщающий системе, что требуется экспортировать данные по заявкам, поставленным через это окно;

DDE Топик — название топика DDE, через который будет выводиться информация.

Входные данные система читает с указанного листа из **строки** начиная с указанной колонки:

- **действие**: 0 — ничего, 1 — ставим, 2 — меняем, 3 — снимаем; при изменении этого поля на любое отличное от 0 значение система выполняет указанное действие;
- **имя заявки** — префикс пользовательского имени заявки;
- **количество** — положительное на покупку, отрицательное на продажу;
- **цена** — цена лимитированной заявки;
- **тип заявки** — **L** для лимитной, **M** для рыночной;
- **торговый счет**;
- **инструмент**;
- **флаг котировочной или встречной заявки** — **N** для котировочной, **IOS** — для встречной.

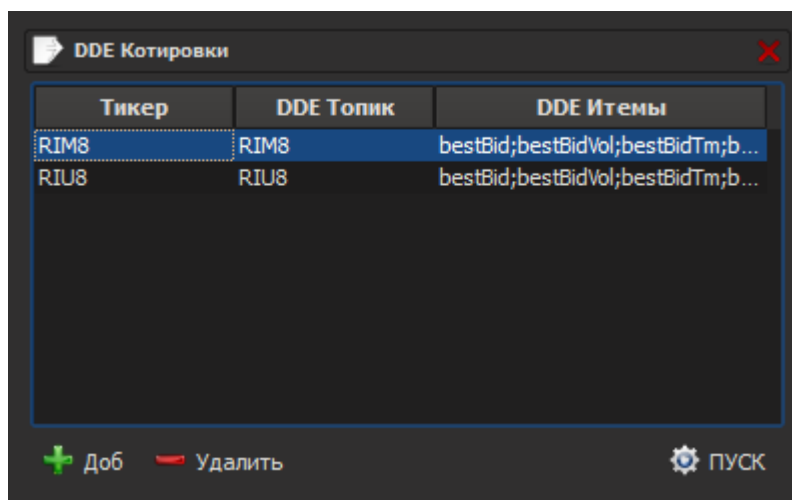
Общий алгоритм следующий. Макрос или пользователь выставляет **действие** в 0, выставляет соответствующие поля и переводит **действие** в нужное значение.

Выходные данные — отчеты об исполнении действий и сделки по заявкам — система экспортирует с использованием DDE. Следующие DDE итемы поддерживаются:

- **action** — действие или событие, по которому идет отчет;
- **orderId** — пользовательское имя заявки;
- **status** — состояние заявки;
- **qty** — рабочее количество в заявке;
- **orderType** — тип заявки;
- **account** — счет;
- **instrument** — инструмент;
- **IOC** — флаг встречной заявки;
- **filledQty** — исполненное количество;
- **avFillPx** — средняя цена исполнения;
- **lastQty** — количество операции;
- **lastPx** — цена исполнения;
- **exchTime** — биржевое время транзакции;
- **ticket** — биржевой идентификатор заявки;
- **newFlag** — флаг нового значения, ставится системой в 1 при новых событиях.

DDE котировки

Окно предназначено для вывода котировок через DDE. Добавление инструментов производится кнопкой “Доб”, удаление – кнопкой “Удалить”.



Экспорт данных начинается при нажатии кнопки “ПУСК”. Доступ осуществляется стандартными средствами используемой программы, например в MS Excel выражение ячейки `=TFAST|RIM8!bestBid`, а в OpenOffice `=DDE(“TFAST”, “RIM8”, “bestBid”)`.

ОБРАТНАЯ СВЯЗЬ

Обо всех проблемах, связанных с работой программы или недостаточности информации, содержащейся в данном руководстве, пожалуйста, пишите на электронный адрес info@tfast.ru.

Также будем рады услышать предложения и пожелания по функциональности программы.

